

COMPROMÍS CIUTADÀ PER UNA BARCELONA + SOSTENIBLE 2024-2034



Ajuntament de
Barcelona

© Ajuntament de Barcelona

Consell Ciutadà per la Sostenibilitat

Barcelona, maig del 2024

Edició: Ajuntament de Barcelona

Imprès en paper reciclat 100%.

Les emissions de CO₂ associades a la publicació d'aquest document s'han compensat a través del projecte Clean CO₂.

Les ciutats són imprescindibles per trobar solucions efectives perquè els espais que habitem siguin inclusius, segurs, resilients i sostenibles. A la Unió Europea, on gairebé tres quartes parts de la població viu en zones urbanes, les ciutats s'han de situar al capdavant d'aquest objectiu i han de comptar a l'hora de dissenyar mesures i polítiques efectives. La descarbonització, l'estalvi d'aigua, la recuperació d'espais verds, la innovació en l'urbanisme o l'habitatge són essencials per preservar el medi ambient i, alhora, han de permetre millorar la qualitat de vida de totes les persones que hi residim.

Barcelona ha assumit un compromís indefugible: ser una ciutat referent en la lluita contra el canvi climàtic. Fa anys que treballem per un model de ciutat sostenible, però els efectes del canvi climàtic, com ara la sequera o les onades de calor, ens demostren la necessitat d'accelerar la descarbonització de la ciutat. L'emergència climàtica també ens enfronta a nous reptes socials per evitar noves desigualtats. Les ciutats són clau per a una transició inclusiva i volem també ser exemple d'una transició justa, amb propostes a l'abast de tothom i de tots els barris. No tenim un planeta B i Barcelona està decidida a demostrar que les grans ciutats poden i han d'oferir solucions a aquest immens repte global. Perquè la sostenibilitat i el progrés són compatibles.

Estem fent molta i bona feina. L'any 2022, Barcelona va ser escollida per la Comissió Europea per formar part de la iniciativa *Missió europea 100 ciutats intel·ligents i climàticament neutres per al 2030*. L'any 2023 vam aprovar l'Acord Climàtic de Ciutat, el nostre full de ruta per assolir la neutralitat climàtica i que conté les nostres prioritats pel que fa a potenciar el transport públic i la mobilitat sostenible; la rehabilitació d'habitatges, amb nous materials i tecnologies que afavoreixin la descarbonització; l'energia, i, especialment, la generació d'energia renovable; o l'aposta per augmentar el verd a la ciutat. Per tot això, la Comissió Europea ens ha atorgat el segell de la Missió europea sobre ciutats intel·ligents i climàticament neutres.

Volem una Barcelona millor, més sostenible, més saludable i més habitable. Les administracions públiques hem de liderar aquesta lluita i apostar per una transició ecològica socialment justa. L'Ajuntament de Barcelona vol ser exemplar. Per això, entomem aquesta missió climàtica de ciutat amb ambició, amb voluntat de lideratge i de consens. És imprescindible implicar tothom en aquesta missió perquè el canvi climàtic ens compromet a tots i totes. En aquest sentit, és clau la participació, el diàleg i l'acord per implicar tots els sectors de la ciutat. Així és com Barcelona ha resolt amb èxit els gran reptes: quan ha estat capaç d'aglutinar el conjunt de la societat.

Amb més de 2.000 organitzacions implicades en la Xarxa Barcelona + Sostenible, són moltes les complicitats i aliances amb els sectors econòmics i socials de la ciutat amb les quals hem teixit un camí que volem seguir fent plegats. Per això, Barcelona presenta la renovació del seu Compromís Ciutadà per la Sostenibilitat 2024-2034, obert a la implicació i l'aportació de totes les organitzacions ciutadanes il·lusionades i compromeses amb el futur de la ciutat.

Que tothom s'hi senti convidat!

Barcelona, maig de 2024

COMPROMÍS CIUTADÀ PER UNA BARCELONA + SOSTENIBLE 2024-2034

Maig 2024



**BARCELONA
+ SOSTENIBLE**

Aquest document és fruit d'una acurada diagnosi i d'un procés en què ha participat àmpliament la Xarxa Barcelona + Sostenible. La redacció s'ha fet de manera col·laborativa sobre la base d'una versió inicial, generada a partir del balanç del Compromís Ciutadà per la Sostenibilitat 2012-2022; el retrat de ciutat fet seguint el model de l'economia del dònut l'any 2022; els resultats de l'Assemblea Ciutadana pel Clima del 2022; trobades de la Xarxa Barcelona + Sostenible i sessions del Consell Ciutadà per la Sostenibilitat. La versió inicial s'ha modificat i enriquit en el procés participatiu dut a terme de gener a abril del 2024, complint amb les garanties del Reglament de Participació Ciutadana de Barcelona. En la fase de debat del procés participatiu, oberta a totes les organitzacions i persones interessades, s'han recollit més de dues-centes noves aportacions. El Consell Ciutadà per la Sostenibilitat ha acordat els continguts finals apartat per apartat, prioritàriament per consens, i ha aprovat el document definitiu en la sessió plenària celebrada el 7 de maig de 2024.

Les informacions, les dades de caràcter diagnòstic i els valors d'indicadors que s'inclouen al document són els més recents disponibles en les dates de tancament del primer trimestre del 2024.

Aquest Compromís Ciutadà per una Barcelona + Sostenible 2024-2034 plasma la voluntat i les aspiracions de la Xarxa Barcelona + Sostenible per aconseguir una ciutat més pròspera, inclusiva, equitativa, resilient i responsable pel que fa als impactes del nostre estil de vida a escala local i global. I és també l'expressió de la responsabilitat individual i col·lectiva dels membres de la Xarxa B+S i dels compromisos que adquirim per fer un futur millor.

1

La situació que tenim

2

Com hem arribat fins aquí

3

El camí que volem seguir

4

Ens comprometem

5

Reclamem

Nosaltres, organitzacions i ciutadania compromeses amb la sostenibilitat de Barcelona, som conscients que:

Afrontem grans reptes comuns

En els darrers anys hem vist com l'emergència climàtica i la crisi ecosocial són cada cop més evidents i afecten la salut planetària en diversos aspectes. Com a humanitat hem de fer front a una situació complexa que requereix d'un compromís per trobar solucions a escala local i global de manera ferma i urgent.

Calen grans canvis disruptius

Com a societat hem d'assumir la necessitat de canviar les maneres de funcionar. Els sistemes econòmics, energètics, socials i culturals actuals no poden continuar com fins ara si realment volem fomentar la sostenibilitat. Ens calen canvis importants i disruptius: no es tracta de modificar comportaments concrets i aïllats, sinó de crear un nou model.

Adaptar-nos no serà fàcil, i caldrà que ens plantegem dilemes transcendents: des de definir què ens cal canviar exactament a fins a quin punt tindrem capacitat de renunciar al que ja coneixem. La resposta ha de tenir present l'abast dels beneficis que es preveuen amb aquesta transformació global.

Alguns d'aquests grans canvis, de fet, ja han començat, i no tots de manera positiva. La transformació demogràfica i l'envelliment de la població, la turistificació i gentrificació de determinats barris de la ciutat i la digitalització que arriba ja a multitud d'àmbits de la nostra vida quotidiana han modificat el context que coneixíem fa només uns anys. És hora de decidir com volem viure, convida i alterar aquesta nova realitat canviant.

Els nostres compromisos sobrepassen els cicles polítics

L'any 2000 es va iniciar el procés de participació per redactar l'Agenda 21, de la qual es va derivar el Compromís Ciutadà per la Sostenibilitat 2002-2012, renovat més endavant per als anys 2012-2022. Durant aquestes més de dues dècades s'han succeït diversos mandats amb composicions de govern diferents, però la força de la Xarxa Barcelona + Sostenible ha fet possible mantenir els nostres compromisos més enllà dels canvis polítics. Ha quedat demostrada la importància i la responsabilitat dels membres de la xarxa com a agents individuals per la sostenibilitat i, de manera col·lectiva, com a motor per fer avançar les polítiques de sostenibilitat a la ciutat. Podem assegurar que els compromisos acordats, que van més enllà de la visió a curt termini, han estat clau per dur Barcelona on és ara en termes de sostenibilitat. I això ha estat possible gràcies a la xarxa ciutadana i al Consell Ciutadà per la Sostenibilitat que l'impulsa.

Nosaltres tenim un paper clau

Totes les persones som, i hem de ser, protagonistes en la transformació necessària que implica la promoció de la sostenibilitat, cadascú des de la seva parcel·la de responsabilitat i capacitat d'acció. Centres educatius, entitats, empreses, comerços, sindicats, organitzacions socials, infants, joves, persones adultes i grans: tothom és necessari en aquesta mobilització. Necessitem moltes mans, amb un compromís individual i col·lectiu, perquè aquest reforç en tots els àmbits d'influència multiplica els resultats cap a la sostenibilitat.

No estem a soles: aliances i sinergies

Les ciutats són responsables, entre d'altres, del 70% de les emissions mundials dels gasos amb efecte hivernacle. I, amb un creixement constant, la previsió és que per a l'any 2050 el 70% de tota la població del planeta viurà en entorns urbans. El paper de les ciutats és doncs clau en aquest moment de transformació, i per això el seu reconeixement polític internacional és cada cop més destacat. Les ciutats són protagonistes imprescindibles en el camí cap a la sostenibilitat, però no avancen soles: compten amb el suport de xarxes de ciutats, i també amb la col·laboració d'altres agents (diferents actors municipals i altres administracions supramunicipals) amb qui ens hem de coordinar i crear sinergies que beneficiaran totes les parts.

Si no som nosaltres, qui? Si no és ara, quan?

No podem esperar més. El repte és a les nostres mans i demà pot ser tard per assumir la nostra responsabilitat. Hem d'actuar de forma urgent, i tenim disposició per fer-ho des d'ara mateix i de manera responsable, conjunta i continuada.

Àmbits prioritaris d'intervenció a Barcelona

Els factors que ens han abocat a la situació actual són múltiples i estan interrelacionats. Som conscients que tant la diagnosi com la proposta de solucions exigeixen una concepció sistèmica de conjunt. La perspectiva transversal ens permet incorporar des de les aportacions de l'urbanisme sostenible a criteris d'equitat i justícia social, entre molts altres aspectes. Però per poder fer-hi front de manera efectiva i eficient, és necessari identificar qüestions concretes que permetin l'aplicació de respostes específiques.

Dins aquesta concepció global, els àmbits prioritaris d'intervenció identificats a Barcelona són:

L'emergència climàtica

La temperatura mitjana anual a Barcelona ha augmentat 2° C entre el 1780 i 2022. Segons el sisè informe de l'IPCC, encara és viable reduir les emissions de CO₂ a la meitat per al 2030 respecte les del 1990. Però en ell s'alerta que la finestra d'oportunitat s'està tancant: és ara o mai.

Barcelona, com a ciutat missió de la Unió Europea, s'ha compromès a reduir les emissions un 80% el 2030. De manera paral·lela als objectius de mitigació, cal adoptar també mesures d'adaptació a les conseqüències del canvi climàtic, i tot plegat incorporant la perspectiva de justícia climàtica.

La pèrdua de biodiversitat

Barcelona ha de protegir i renaturalitzar el medi terrestre, fluvial i marí costaner per fer front a la pèrdua de biodiversitat. Cal restaurar els ecosistemes i augmentar la fauna i flora de la ciutat amb espècies adequades per al nostre règim hídric, millorar la ràtio de superfície de verd per habitant i maximitzar-ne els serveis socioambientals. S'ha de tenir en compte que part de la superfície de Barcelona es troba dins d'un parc natural i, per tant, els objectius i les mesures adequades per a la ciutat no construïda són diferents que en l'espai urbà consolidat.

Aquest àmbit s'ha d'abordar conjuntament amb el canvi climàtic, perquè tots dos es retroalimenten.

La salut planetària i de les persones

La salut humana està directament relacionada amb la del planeta que habitem. Els nostres hàbits tenen conseqüències directes en l'estat del medi natural, en la qualitat de l'aire que respirem o en el canvi climàtic i l'augment de temperatures, entre altres aspectes. Al seu torn, la situació del planeta influeix en la salut de les persones, causa i agreuja malalties i incideix en les taxes de mortalitat.

Cal recuperar la connexió amb la natura, promoure la salut física i mental i cercar un benestar integral tant de manera individual com col·lectiva.

El model alimentari

Barcelona té una sobirania alimentària escassa i depèn en bona part d'un sistema alimentari agroindustrial, intensiu i globalitzat. En aquest context, ens trobem que l'11,8% de les llars de la ciutat pateixen inseguretats alimentària. Al mateix temps, l'obesitat afecta de manera preocupant totes les franges d'edat, incloses les infantils (per exemple, arriba al 10% en infants de 3 i 4 anys). Per altra banda, el consum mitjà de carn triplica la quantitat anual recomanable. A més, la producció ecològica a Catalunya continua lluny dels objectius europeus del 25% de superfície cultivada per al 2030. Tots aquests aspectes afecten negativament tant la salut ambiental i de les persones com l'economia local.

És hora de repensar com ens alimentem, amb un abordatge transversal que promogui cadenes de subministrament més curtes, justes i equilibrades, que prioritzi la proximitat, el comerç local, la restauració i la pagesia del nostre territori, així com la sostenibilitat ecològica de tot el sistema alimentari. Cal garantir l'accés a una alimentació saludable, especialment per als col·lectius en situació més vulnerable i la població jove.

El model de producció i consum

El model de producció i consum global ha generat grans transformacions econòmiques i socials que han comportat vulneracions de drets humans, explotació laboral, conflictes ecosocials i accentuació dels fluxos migratoris. A l'Estat espanyol cada persona consumeix una mitjana de 20 tones de materials per any, de les quals 13 són importades. A més, aquest model augmenta la generació de residus i en dificulta la gestió.

Cal promoure la cultura dels límits, el consum local i de proximitat, la prevenció de residus, l'economia circular i les iniciatives d'economia social i solidària.

L'accés a l'habitatge

Accedir a l'habitatge és un dels reptes socials més importants a la ciutat. El 16% de les famílies dediquen més del 40% dels seus recursos a l'habitatge i el 14% viuen en situació d'amuntegament. Cada any es produeixen més de 2.100 desnonaments i el sensellarisme està en creixement.

Cal garantir l'accés a un habitatge de qualitat i digne, que es mantingui en condicions sostenibles i saludables, especialment per als col·lectius en situació més vulnerable i la població jove.

La mobilitat segura, sostenible i saludable

Tot i que les dades d'ecomobilitat (transport públic, en bici o a peu) superen el 80% dels desplaçaments interns a Barcelona, el trànsit continua essent la font d'on provenen la major part dels contaminants atmosfèrics, la contaminació acústica i més del 25% de les emissions de gasos amb efecte hivernacle.

Cal seguir promovent la mobilitat sostenible, amb transport públic accessible en tots els aspectes, també econòmicament, tant a la ciutat de Barcelona com al conjunt de l'àrea metropolitana. Al mateix temps, cal potenciar el model de ciutat dels 15 minuts, en què tots els serveis bàsics (educació, treball, comerç, lleure, sanitat...) es trobin com a molt a una distància equivalent a aquest temps a peu o en bicicleta. I cal també una tasca pedagògica que faciliti la convivència i el respecte entre les persones usuàries de les diverses opcions de mobilitat.

El model energètic

Només un 9,6% de l'energia consumida a Barcelona prové de fonts renovables. D'altra banda, el 22,7% de la població de Barcelona pateix pobresa energètica. I el consum energètic de la gran majoria d'edificis és molt elevat.

És imprescindible accelerar la transició cap a un model d'estalvi i reducció de consum energètic, amb més eficiència i que maximitzi la generació renovable i local. També cal fomentar els criteris bioclimàtics en l'edificació i la rehabilitació dels edificis i donar prioritat a la generació renovable i local, l'autoconsum i la creació de comunitats energètiques. Al mateix temps, és imprescindible garantir l'accés a l'energia d'origen renovable a la població en situació de vulnerabilitat.

La gestió de l'aigua

En els darrers anys s'ha reduït considerablement el consum d'aigua potable domèstica a Barcelona, que ara és inferior als 100 l/hab/dia. Però continua havent-hi marge de millora en tots els àmbits, especialment en situacions de sequera, i sobretot en la gestió i optimització dels recursos hídrics alternatius (aigua regenerada, aigua freàtica, aigües grises, aigües pluvials) per als usos que no requereixen aigua potable.

Cal trobar l'equilibri de responsabilitats entre els diferents agents i avançar cap a un consum viable que garanteixi l'aprofitament eficient de l'aigua i alhora el reg necessari per al manteniment del verd de la ciutat.

El model cultural i educatiu

Totes les nostres decisions i accions tenen repercussions a escala global, per això el paper actiu de la ciutadania en aquest procés és essencial.

Cal produir i intercanviar coneixements, promoure canvis de valors, d'actituds i d'hàbits, fomentar bones pràctiques i crear contextos de canvi en el model de consum que ajudin a incorporar la cultura dels límits planetaris. S'ha d'explicar a tot tipus de públics que és possible consumir menys i viure millor, que és possible viure bé sense fer malbé el planeta, amb una qualitat de vida i uns nivells de felicitat i benestar iguals o millors que els actuals.

En aquest procés és imprescindible la participació i col·laboració de tot tipus d'entitats i organitzacions socials, amb un paper especialment rellevant de la comunitat educativa i la xarxa d'equipaments socioculturals com a agents multiplicadors del missatge de la sostenibilitat.

El concepte de sostenibilitat

La sostenibilitat és una visió de la prosperitat que suposa erradicar la pobresa i assolir qualitat de vida per a tothom dins els límits ecològics del planeta, tot salvaguardant les bases de la vida. Es tracta per tant de dos objectius paral·lels i inseparables, que s'han d'enfocar sempre junts i a totes les escales d'actuació.

Per entendre millor aquest concepte és molt útil la idea del "dònut", una figura amb un límit per fora i un altre per dins. L'anomenada teoria econòmica del dònut, proposada per l'economista Kate Raworth, és un model de creixement alternatiu que equilibra les necessitats humanes essencials i els límits del planeta. És, doncs, un enfocament humanista.

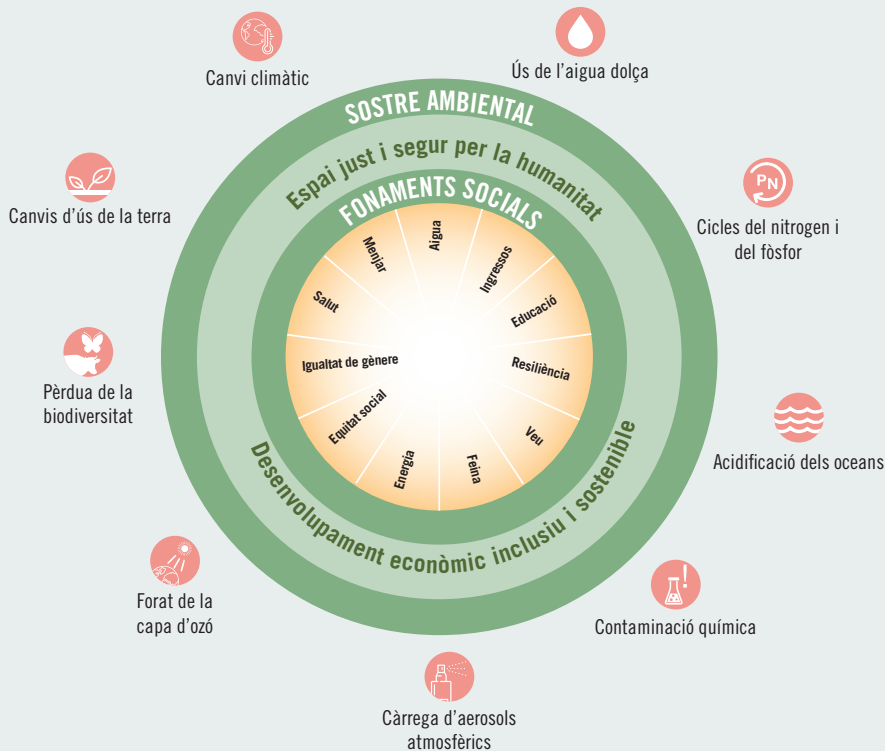
El "dònut" que dona nom a aquesta teoria és l'espai delimitat per dos anells concèntrics:

- » L'exterior delimita el sostre ecològic, és a dir, els processos biofísics que no s'han de superar, els límits planetaris.
- » L'interior delimita els mínims socials que qualsevol ésser humà ha de tenir garantits.

És entre aquests límits on es troba l'espai just i segur per a la humanitat en què es pot garantir un desenvolupament econòmic inclusiu i sostenible, l'espai en el qual ha d'operar l'economia per tal que els territoris esdevinguin pròspers, socialment justos i ecològicament segurs. Aquesta figura pot servir, per tant, com la brúixola que ens assenjala el camí que cal seguir per apropar-nos a la sostenibilitat.

Aquest model permet, també, il·lustrar els objectius de l'Agenda 2030 i la seva interrelació necessària. La reducció de la pobresa i les desigualtats, la millora de la salut, l'educació i l'accés a tots els serveis bàsics formarien part del límit interior; preservar el clima i els ecosistemes terrestres i marins se situaria al límit exterior. I per tal que tot això sigui possible alhora s'ha de transformar l'economia amb models de producció i consum més sostenibles.

El "dònut" de la sostenibilitat



El retrat de Barcelona

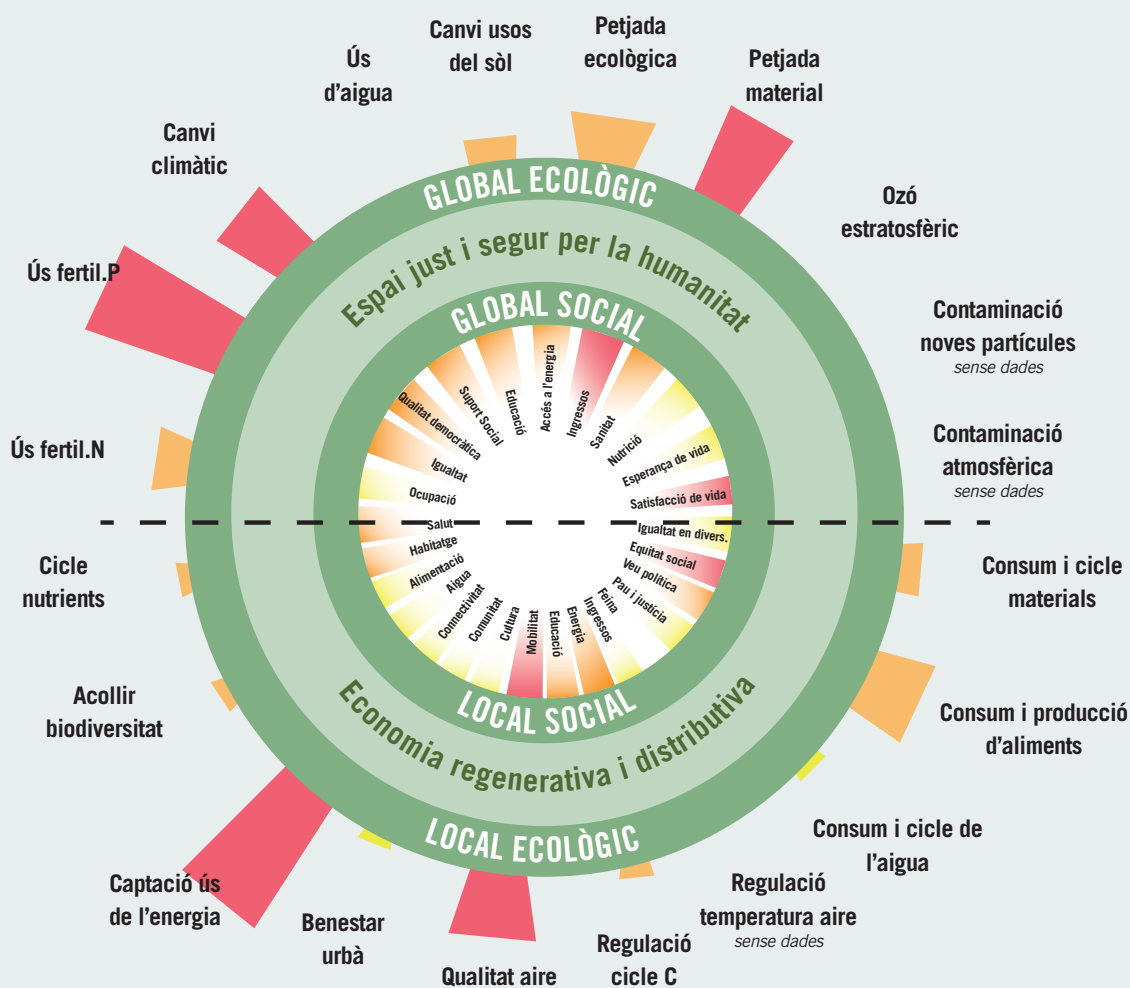
La situació actual de Barcelona pel que fa a la sostenibilitat es pot representar mitjançant aquesta figura del “dònut”, amb un resultat que indica clarament els reptes que afrontem com a ciutat i que han d’esdevenir, per tant, les prioritats d’actuació.

La conclusió més important és que actualment estem superant tots els límits planetaris. El nostre dia a dia té implicacions a escala global, principalment en el canvi climàtic, l’ús de fertilitzants per al sector alimentari i en la petjada material.

En l’àmbit social global, la nostra manera de viure també té implicacions. Moltes persones migren per buscar millors condicions de vida. A escala local calen canvis en el model alimentari i energètic, millores en la mobilitat, l’accés a l’habitatge i l’equitat.

Aquest retrat de Barcelona ha estat la base per identificar els reptes que afrontem com a ciutat i la que marca els àmbits sobre els quals hem d’actuar de manera preferent.

El retrat de Barcelona



20 anys d'avenços importants

Fa ja més de dues dècades de l'aprovació de l'Agenda 21, el primer full de ruta compartit sobre la sostenibilitat de la ciutat. I des d'aleshores hem seguit treballant per adaptar-nos als nous reptes i plantejaments que no deixen d'evolucionar. Per una banda, hem passat d'aquella agenda global inicial a uns objectius de desenvolupament sostenible (ODS) molt més perfilats com a estratègia general. Per l'altra, hem pogut fer realitat un bon grapat de plans específics, temàtics i sectorials amb objectius concrets i quantificables, com ara el Pla Clima, el Pla Natura, l'Estratègia de residu zero, l'Estratègia de l'economia social i solidària, l'Estratègia d'alimentació sostenible o l'Estratègia contra la feminització de la pobresa.

La feina realitzada al llarg de tot aquest temps ha comportat un salt qualitatiu en diversos aspectes de la ciutat: el 71% dels indicadors de sostenibilitat de Barcelona han millorat entre el 2012 i 2022.

Hi destaquen especialment:

- » El creixement de **superfície verda per habitant**, que ha permès guanyar 84 hectàrees entre el 2015 i 2022 i es preveu que augmenti encara més amb el Pla Natura 2021-2030.
- » L'**ecomobilitat** (la suma dels desplaçaments en transport públic, en bicicleta o a peu) ha assolit nivells al voltant del 80% per a trajectes interns, gràcies al desplegament de la xarxa ortogonal d'autobusos, l'extensió dels carrils bici i l'impuls dels carrers pacífics.
- » Barcelona s'ha situat al capdavant de les grans ciutats europees en **estalvi d'aigua** (amb menys de 100 litres per habitant i dia) com a resultat de l'acció combinada d'un pla de recursos hídrics alternatius, la millora de l'aprofitament de l'aigua freàtica i la proliferació de sistemes urbans de drenatge sostenible a la ciutat.
- » El percentatge de **recollida selectiva de residus** ha anat creixent i se situa al voltant del 40%.
- » L'aprofitament de l'**energia solar** ha augmentat de manera destacable i el sol és la principal font d'energia renovable, tot i que encara hi ha un gran marge de millora.

Canvi de mentalitat

Durant aquests més de 20 anys hem assistit també a un canvi fonamental tant en la percepció pública com en la cobertura que fan els mitjans de comunicació sobre diversos aspectes relacionats amb la sostenibilitat. A Barcelona, segons l'enquesta d'hàbits i valors ambientals de 2020, el 94,6% de la població de la ciutat considerava que el canvi climàtic és un problema greu o molt greu, i el 79% pensaven que pot afectar la seva vida. Tot i això, també veiem un augment de l'individualisme i el consumisme, i fins i tot posicions negacionistes, que tenen efectes nocius per a aquests objectius.

També hem vist evolucionar la manera d'entendre la sostenibilitat. El model anterior posava en un mateix pla les esferes econòmica, social i ambiental. La concepció actual supedita el pes de l'economia, que ha d'estar al servei de les persones, tot garantint uns mínims socials, i ha d'estar limitada en el seu creixement pel sostre ecològic que asseguri la continuïtat dels recursos naturals.

La Xarxa batega

La Xarxa Barcelona + Sostenible està formada actualment per més de dues mil entitats ciutadanes, organitzacions empresarials i comercials, centres educatius, universitats, col·legis professionals, sindicats i administracions. Des del seu naixement l'any 2002 ha multiplicat per deu la xifra de participants, amb una major diversificació dels seus components.

Els membres de la Xarxa B+S impulsen mesures de sostenibilitat dins les seves organitzacions, comparteixen bones pràctiques i desenvolupen projectes amb els altres integrants de la xarxa.

El treball de la Xarxa B+S es desenvolupa al llarg de tot l'any, amb la Comissió Permanent i el Plenari del Consell Ciutadà per la Sostenibilitat, en grups de treball específics (com ara la Taula d'Emergència Climàtica), amb les jornades "Fem Xarxing!", la participació en plans estratègics i les accions amb centres educatius, amb comerços, etc.

Les aportacions recollides en tots aquests processos han servit com a base per desenvolupar el contingut d'aquest Compromís.

Pas a pas

1995

- L'Ajuntament de Barcelona aprova l'adhesió a la Carta d'Aalborg, primer pas cap a la creació de l'Agenda 21 local que desenvoluparà en els anys següents.

1998

- Es crea el Consell Municipal de Medi Ambient i Sostenibilitat com a òrgan impulsor de l'Agenda 21 de Barcelona.

2002

- S'aprova l'Agenda 21 de Barcelona amb el nom de Compromís Ciutadà per la Sostenibilitat 2002-2012.
- Es crea la Xarxa Barcelona + Sostenible, inicialment amb 69 centres educatius i 120 entitats, empreses i institucions.

2012

- La Xarxa B+S inclou més de vuit-centes entitats, col·legis professionals, sindicats, universitats, centres educatius i empreses.
- S'aprova el Compromís Ciutadà per la Sostenibilitat de Barcelona 2012-2022.

2023

- S'elabora el Compromís Ciutadà per una Barcelona + Sostenible 2024-2034.
- La Xarxa B+S arriba a més de dues mil organitzacions membres.

El camí que volem seguir

El camí recorregut ha suposat avenços importants, però no és suficient. Per això **reivindiquem una ciutat més sostenible**, és a dir: pròspera, inclusiva, justa i equitativa, resiliència, conscient i responsable dels impactes del nostre estil de vida a escala local i global.

El camí que volem seguir ens ha de portar a dins del “dònut”. Aquesta situació representa l’espai just i segur on poder garantir un desenvolupament econòmic inclusiu i sostenible. Per aconseguir-ho subscriuim els objectius de desenvolupament sostenible de l’Agenda 2030, els compromisos de l’Acord Climàtic de Ciutat per fer de Barcelona una ciutat neutra en carboni el 2030, els Acords de París, l’estratègia climàtica de ciutat i els plans sectorials de la ciutat.

Però no n’hi ha prou amb això. **Hem d’accelerar les nostres accions**, i aquesta velocitat serà fonamental. Hem d’aconseguir en un temps rècord el que no hem fet en els últims 20 anys. És imprescindible promoure aliances amb el teixit comunitari i enfortir la xarxa de persones i organitzacions que treballem per una sostenibilitat plural, interconnectada i diversa. I cal conscienciar la ciutadania per tal que sigui més corresponsable i compromesa, capaç de dur endavant els canvis necessaris.

Barcelona, ciutat resiliència

La resiliència és un concepte clau en aquest camí, i Barcelona ha de potenciar-la. La ciutat ha de tenir la capacitat d’afrontar els reptes actuals i de futur, i disposar de mecanismes per detectar i avaluar situacions noves de manera anticipada. Això inclou gestionar els riscos d’infraestructures, ambientals i socials per poder mantenir el funcionament de la ciutat en cas de crisi.

Reduir les vulnerabilitats, sobreposar-se als impactes de manera proactiva i minimitzar el temps de resposta són estratègies clau en aquest sentit.



Per tal d'incidir en els àmbits d'actuació prioritària, les persones i organitzacions sotassignats ens comprometem a:

- 1. Assumir la nostra responsabilitat.** Ens impliquem per fer avançar les polítiques de sostenibilitat de la ciutat, i assumim el nostre paper com a protagonistes d'aquesta tasca conjunta per aconseguir un futur millor.
- 2. Enfortir la Xarxa Barcelona + Sostenible.** Farem els passos necessaris per potenciar i ampliar la Xarxa Barcelona + Sostenible, amb el lideratge dels membres que la conformem. Afavorirem la col·laboració entre membres i la participació de cadascun d'ells en la governança i el funcionament de la Xarxa.
- 3. Estendre la cultura de la sostenibilitat.** Treballarem per fer arribar al conjunt de la ciutadania els conceptes, les iniciatives i les accions que promouen la sostenibilitat, a fi d'aconseguir els canvis necessaris i superar les inèrcies paralitzants i la mobilització activa de qui vol aturar-los.
- 4. Contribuir a l'assoliment dels grans objectius de ciutat.** Realitzarem i promourem tant accions individuals com col·lectives, i revisarem els objectius marcats de manera periòdica per si cal ampliar-los o reconduir-los en qualsevol moment.
- 5. Definir i executar projectes col·laboratius per abordar reptes concrets.** Concretarem accions conjuntes i complementàries que persegueixen un mateix objectiu, amb mesures que cada agent podrà implementar des del seu camp d'actuació i cercant el màxim impacte. Els primers reptes ja s'han definit, i se n'afegiran de nous més endavant.

Al llarg de la durada del Compromís Ciutadà per una Barcelona + Sostenible, del 2024 al 2034, s'enfocarà l'acció progressiva i coordinada en el treball per reptes, amb propostes per al treball en xarxa i recursos per acompanyar els membres en el guiatge de l'acció transformadora amb impacte a la ciutat.

Primers projectes col·laboratius per abordar reptes

Des de la Xarxa Barcelona + Sostenible ja hem definit una primera sèrie de projectes col·laboratius i transformadors per abordar els reptes prioritaris. Són els següents:

Descarbonitzem-nos

Reduïm les emissions de gasos amb efecte hivernacle (GEH) en un 80% pel 2030 en el marc de l'Acord Climàtic de Ciutat de Barcelona assumit com a membres de la Missió Europea "100 ciutats intel·ligents i climàticament neutres al 2030" de la Unió Europea, a través de l'eficiència i l'estalvi energètic, i la substitució de combustibles fòssils per renovables.

Estalviem aigua

Reduïm el consum d'aigua, fem-ne un ús eficient, responsable i just en el context d'emergència climàtica, en la qual es pot cronificar la situació de sequera.

Activem-nos!

Traspassem persones usuàries del vehicle privat cap al transport públic, la bici i a mobilitat a peu en els desplaçaments quotidians.

Alimentem-nos amb seny

Oferim opcions d'alimentació saludable i baixa en carboni en els menús (restaurants, menjadors escolars, altres menjadors comunitaris, càterings) i prenguem mesures per evitar el malbaratament alimentari.

Una ciutat plena de vida

Protegim, incrementem i millorem la superfície de verd en l'espai públic i privat, i renaturalitzem el medi terrestre, fluvial i marí costaner. Avancem cap a la integració de la biodiversitat i la natura en el disseny urbà.

Limitem-nos i fem-nos circulars

Reduïm el consum material i promovem la producció i el consum circular. Oferim opcions per compartir, reutilitzar i reparar.

Localitzem-nos

Promovem el consum en el comerç local i de productes fabricats localment.

Protegim-nos del fred i la calor

Oferim espais privats i públics com a refugi climàtic.

Críteris dels projectes col·laboratius per abordar reptes

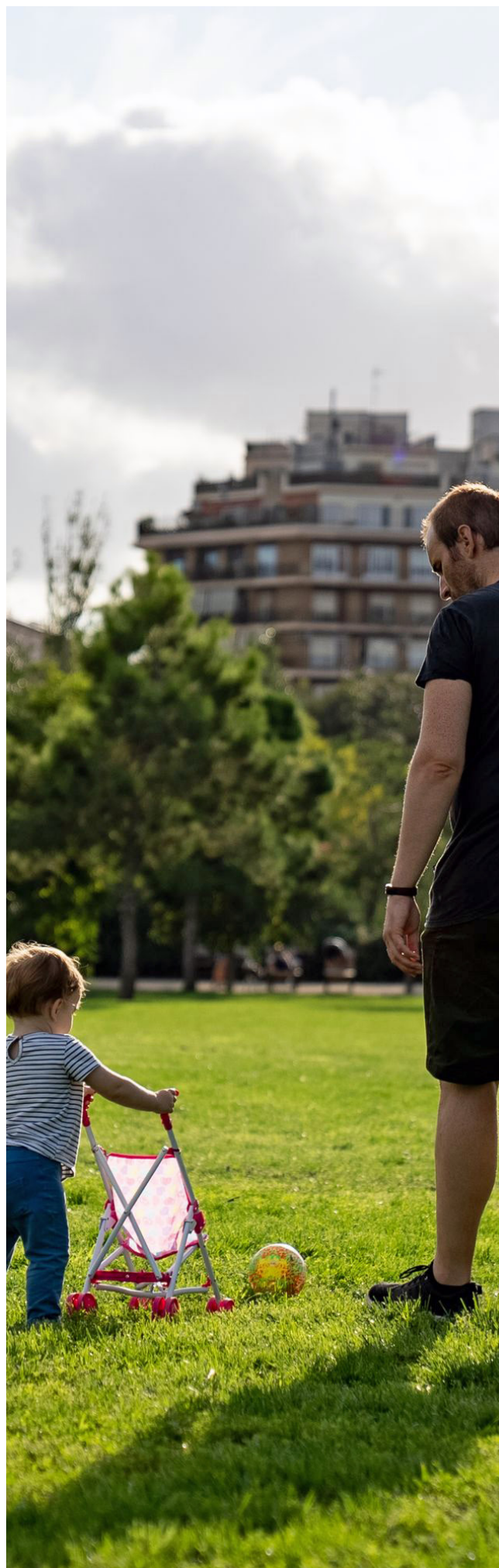
Aquests projectes col·laboratius han de ser:

- » **Alineats i coherents** amb les prioritats identificades.
- » **Transformadors**, que canviïn la realitat i la millorin.
- » **Cooperatius**, que impliquin diversos agents i amb connexions entre ells.
- » **Flexibles i adaptables**, que puguin admetre diferents rols i graus d'implicació.
- » **Escalables i replicables** en diferents territoris i sectors.
- » **Creatius**, innovadors i que fomentin l'aprenentatge.
- » **Generadors d'impacte** i amb un resultat tangible, quantificable i perdurable.
- » **Mediàtics** i comprensibles per tots els públics, visuals, atractius i comunicatius.
- » **Inclusius**, que permetin la participació de tota la ciutadania sense distincions.
- » **Viables** econòmicament i en la dedicació de les persones, i acotats en el temps.

Per tots els motius esmentats anteriorment, i per tal de donar suport a les actuacions proposades i a l'execució de projectes, les persones i organitzacions sotasignats reclamem a les institucions:

- 1. Incidència política real** i creació i dinamització d'espais i de processos que facilitin i promoguin una millora de la qualitat de la participació.
- 2. Acceleració de l'acció**, més polítiques públiques, normatives específiques i projectes més ambiciosos.
- 3. Coherència en l'acció municipal**, agilitat administrativa i actuació exemplar. Necessitem un Ajuntament modèlic en les seves accions, amb una actitud de lideratge, capacitat d'adaptar la normativa a les noves necessitats i de canviar les estratègies de gestió. Que defensi unes polítiques concordants amb els compromisos climàtics que ha adquirit, particularment pel que fa a les grans infraestructures i el model turístic. Que mostri que les coses es poden fer d'una altra manera i que assumeixi el grau de responsabilitat corresponent a la seva capacitat d'acció.
- 4. Coordinació** entre les diferents àrees de l'Ajuntament i amb la resta de les administracions públiques i supramunicipals, per tal de garantir línies de treball afins i congruents. Destinar els recursos necessaris per fer front als reptes identificats.
- 5. Impuls** per escalar i fer créixer les iniciatives que ja funcionen.
- 6. Incentius** que permetin afavorir econòmicament les activitats que contribueixen a la transició ecològica, social i econòmica justa.

7. **Reconeixement**, suport i visibilitat de les organitzacions compromeses i de les seves accions. Col·laboració i suport per potenciar-ne l'aparició en els mitjans de comunicació i altres vies de difusió i maximitzar-ne l'impacte.
8. **Implantació i acceleració dels plans estratègics existents**, que ja van tenir participació ciutadana, així com de les recomanacions de l'Assemblea Ciutadana pel Clima de Barcelona. Revisar i actualitzar aquests plans, si cal, i crear-ne de nous per donar resposta als grans reptes identificats, ara o en el futur, mitjançant altres processos de participació que puguin sorgir.
9. **Acords estables i àmplies aliances a l'alçada del repte ecosocial a què ens enfrontem**, per tal de sobrepassar els cicles polítics de cada mandat de 4 anys.
10. **Disseny, desenvolupament i implantació dels projectes proposats** mitjançant el suport de la secretaria de la Xarxa B+S, i amb l'assessorament i acompanyament necessaris per a cada projecte.
11. **Aliances** entre membres de la Xarxa B+S, l'administració i altres organitzacions i xarxes associatives i ciutadanes.
12. **Espais permanents de trobada** que facilitin l'intercanvi, el treball en xarxa i l'acció conjunta.
13. **Seguiment** de tots els punts acordats. Establir els mecanismes a través dels quals ens obliguem a complir els compromisos establerts, tant pel que fa a les organitzacions i persones signants com a l'administració.





Més informació

Secretaria Barcelona + Sostenible
La Fàbrica del Sol
Pg. de Salvat Papasseit, 1
08003 Barcelona
Tel. 932 562 593
bcnsostenible@bcn.cat
barcelona.cat/compromissostenible
#bcnsostenible



BARCELONA + SOSTENIBLE